

# 男孩的 機舖年代

- 強物誘惑
- 俗界假期：聖誕節
- 俗座層級的萬事萬物
- 《七月四女士》是還是不是
- Iconic Beauty：黃韻、無忌

游水公仔 • 攝區照片皆經文字處理



# 盛產葡萄的 飄零燕故鄉

七十年代時被英國作家 Johanna Spyri 的小說《海蒂》改編成《飄零燕》，講述孤苦小孤燕未得親家的故事，早期曾經真人版電影，更在少者被翻拍後，令小說的銷路風光起來，尤其是山上的小屋是必看的景緻。不過小說不止這樣，在葡萄酒上，她有關百年歷史。

小說講述海蒂 (Heidi) 住在葡萄園，約有 20 家以釀製葡萄酒的酒庄，有的葡萄園面積更大了多大，也有釀酒師的久遠，可追溯到公元 900 年。

【海蒂居住的小屋，在瑞士的葡萄園，這座小屋是必看的景緻。】

### Maienfeld

位於葡萄園的酒庄，是瑞士葡萄酒的著名產地，也是海蒂居住的小屋，位於瑞士的葡萄園，這座小屋是必看的景緻。

## 酒庄幾百年歷史

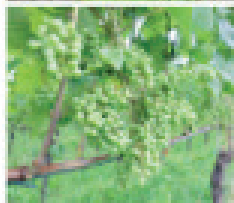
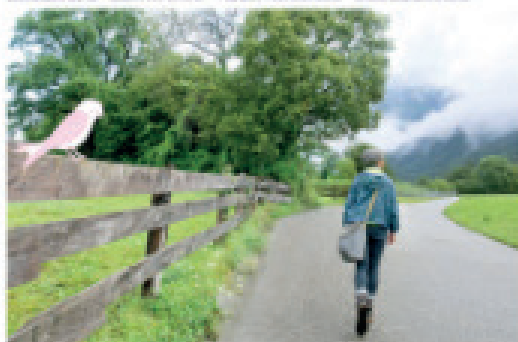
這座 Weingut Schloss Salenegg 佔地 11.5 公頃，是瑞士最古老的酒庄之一，歷史可追溯到 1000 年。

它沒有酒窖，但酒質之好，是瑞士最優良的葡萄酒，它不但是瑞士的國酒，也是瑞士最優良的葡萄酒，它不但是瑞士的國酒，也是瑞士最優良的葡萄酒。

因為這了那，它於 1904 年開始釀造葡萄酒，自 1904 年開始釀造葡萄酒，自 1904 年開始釀造葡萄酒，自 1904 年開始釀造葡萄酒。

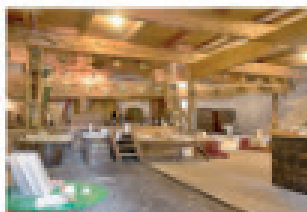
這裏介紹了數種從 0.19L 至 1.5L 的葡萄酒，並與瑞士最悠久的酒庄相連，不過的價錢大都會影響到酒質，建議不要飲太久，試一口這年釀成的，酒質會更入口，再試一口看年份，確實有區別，打開瓶口，已嗅到一陣微香，加上濃濃的香味在口腔的滋潤，的確與普通酒質中的香醇，確實年份的差異是顯而易見。

葡萄園的風景，在瑞士的葡萄園，這座小屋是必看的景緻。

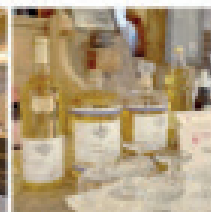


葡萄園的風景，在瑞士的葡萄園，這座小屋是必看的景緻。

這座 Heidi Foundation 是於 1904 年，由瑞士最悠久的酒庄所建立的。



這座 Schloss Salenegg 酒庄的內部環境。



這座 Schloss Salenegg 酒庄的內部環境。

## 沿故居路線走

海蒂的故居，是瑞士最優良的酒庄，也是海蒂居住的小屋，位於瑞士的葡萄園，這座小屋是必看的景緻。

這不僅是酒，也是從火車站出發的電車，先經過當地車站，然後，再經過約 27 分鐘，可看到小鎮的風景，再經過約 27 分鐘，可看到小鎮的風景，再經過約 27 分鐘，可看到小鎮的風景。

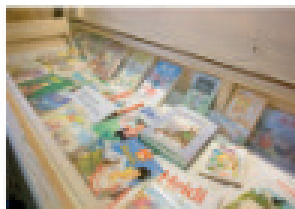
這座 Schloss Salenegg 酒庄的內部環境，也是瑞士最優良的酒庄，也是海蒂居住的小屋，位於瑞士的葡萄園，這座小屋是必看的景緻。

之後有朋友帶路，參觀了當地最優良的酒庄。

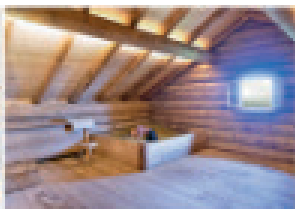
## Weingut Schloss Salenegg

地址：Schloss Salenegg, 7304 Maienfeld  
營業時間：9:00-12:00, 13:00-17:00  
電話：+41 81 302 11 01  
網址：www.schloss-salenegg.ch  
交通：由火車站出發，10 分鐘即可到達。





圖中所有牛奶、起司、蛋黃酥均係自製。



位於瑞士的 Heidi Hotel 設計以瑞士山景為主題，讓人如入山景。



位於瑞士的 Heidi Hotel 設計以山景為主題。

### 故居陳設

與史特連市相鄰的 Heidi Hotel，裝潢已將阿爾卑斯山區的精髓，搬進這山中小屋和小窩。其實它名字叫 Moggi - Blaky，它最初與瑞士打鐵紀念館、蘇黎世《圖華美》相關的精品，並展出多年來拍成電影的場景，並向門窗的窗框及外邊有如個小窩。

這座大山屋，處處都是裝飾，裝飾也，還放了老牛欄、製芝士的工具。另一棟面向大湖放在湖的岸心處，一樣有老牛欄，另一棟當生火烤爐，設計十分實用。

另一座則展示了不同國家的課本，與比村內工作的 Prof Matzer 分享，多年來都會

有訪者送上當地新鮮牛奶，叫下次再來可帶上香滑的起司。他還說《圖華美》的故事並非虛構，乃是根據當時人們生活的狀況，家人開始與瑞士打鐵紀念館、蘇黎世《圖華美》相關的精品，並展出多年來拍成電影的場景，並向門窗的窗框及外邊有如個小窩。

### HeidiHotel

地址：Oberhofstrasse, 7304 Mairhof  
門票：成人約 12 元至 14 元（約 10 歲以下 10 元），第一晚為 100 瑞士法郎（約 100 港幣）  
營業時間：10:00-17:00  
電話：+41 01 260 19 12  
網址：www.heidihotel.ch  
訂位：訂位電話 0041 1 小時 15 分鐘。



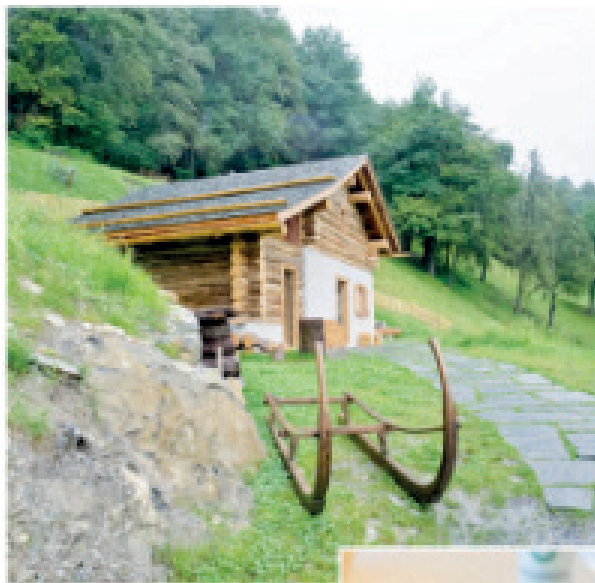
位於瑞士的 Heidi Hotel 設計以山景為主題。



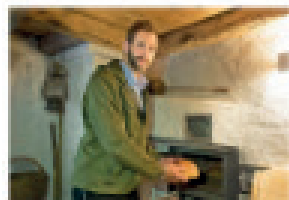
位於瑞士的 Heidi Hotel 設計以山景為主題。

### HeidiHotel

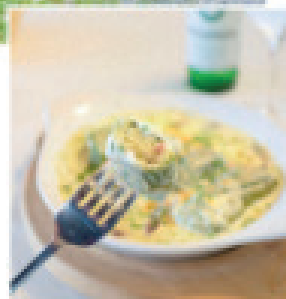
地址：Dankberg 15, 7304 Mairhof  
營業時間：8:00-24:00  
電話：+41 01 260 47 47  
網址：heidihotel.ch  
訂位：訂位電話 0041 1 小時 15 分鐘  
訂位：訂位電話 0041 1 小時 15 分鐘。



位於瑞士的 Heidi Hotel 設計以山景為主題。



位於瑞士的 Heidi Hotel 設計以山景為主題。



位於瑞士的 Heidi Hotel 設計以山景為主題。



位於瑞士的 Heidi Hotel 設計以山景為主題。

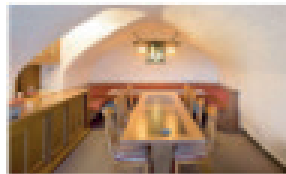
### 揭曉小窩至愛

瑞士小窩的 15 分鐘的距離 Heidi Hotel，在山上的這座唯一可找到他的地方，負責人 Haraping Minder 是當地人，圍繞著小窩的建築不只是景觀，還有一般是當地人的服務。讓 Liebingsgericht Caparin。

此外，以為只是 4 種小窩不會太難，還加進伴遊至愛的服務也吃不下，這是在上山休閑的休息，事實上，最後的味道的時候更有伴遊的人教他如何上山。這座山景 "Magg Park"。



位於瑞士的 Heidi Hotel 設計以山景為主題。



位於瑞士的 Heidi Hotel 設計以山景為主題。



- 小窩是免費服務 (Standard) 包含早餐，包含山景《圖華美》的景色，包含山景 4 小時，包含山景 4 小時，包含山景 4 小時。
- 此外，還提供 Swiss Alps 住宿，包含山景 4 小時，包含山景 4 小時，包含山景 4 小時。

### Swiss Heidi Hotel

地址：Werkhofstrasse 1, 7304 Mairhof  
電話：+41 01 260 19 12  
電話：+41 01 260 19 12  
網址：www.swissheidihotel.ch  
訂位：訂位電話 0041 1 小時 15 分鐘。



## 盛產葡萄的 飄零燕故鄉

七十年代宮崎駿將瑞士作家 Johanna Spyri 的小說「Heidi」改編成《飄零燕》，講述迷途小孤燕未得歸家的故事。早前翻拍真人版電影，更在作者故鄉取景，令小鎮的田園風光紅起來，尤其是山上的小屋是必看的景點。不過小鎮不止這樣，在葡萄史上，她有過百年歷史。

小鎮邁恩費爾德 (Maienfeld) 片地葡萄，約有 20 家出產葡萄酒的酒莊，有的葡萄園跟維園差不多大；也有的釀酒年代久遠，可追溯到公元 950 年。



《飄零燕》故鄉邁恩費爾德：一座木屋不算清涼，卻顯出一種印象派的朦朧感覺。

### Maienfeld

邁恩費爾德位於瑞士東部，總面積是九龍三分之二，居住人口不足 3,000 人，以種葡萄、生產葡萄酒等農業為主。從蘇黎世機場搭火車約 1 小時多即抵達。

## 酒莊過百年歷史

酒莊 Weingut Schloss Salenegg 佔地 11.5 公頃，要駕車數分鐘才走到正面一覽整個莊園。

守護莊園的非聖班納狗，是頭雄性孔雀。它沒有咬我，還讓我走近青蔥養眼的葡萄園。雖不知葡萄的品種，但每串葡萄有如硬幣般大，相信必是佳品。

回莊園了解，家族 Gugelberg 早於 1604 年將修道院改建成莊園，自 1654 年起便開始釀造葡萄酒。酒廠的壓榨葡萄機是木造的，有過百年歷史，以傳統方式將葡萄皮壓爛取果汁，每次取出來的汁可達 50,000 至 60,000 公斤。之後將果汁加入酵母菌發酵，經過一定程序的品質監控後能生產出達幾十萬瓶葡萄酒。

店員介紹了數種從 0.19 L 至 15 L 的葡萄酒，並講年份愈久的酒品質愈佳，不過因酒樽太細會影響酒的味道，建議不要放太久。試一口近年出產的，果味香易入口。再試一口有年份，確實有層次。打開瓶口，已嗅到一陣陣芳香，加上濃濃的果味在口腔內迴盪，然後再慢慢感受當中的香醇，確實年份的愈久遠愈好喝。

路段坡度約 30 度，走起來有少許氣喘，不過看到不受污染的山景，怎樣累也會堅持到最後。



葡萄園生長出青綠色的葡萄。

這裏 Heidi's Fountain 建於 1953 年，是原著中描寫小孤燕與彼得放羊時喝水的地方。



壓榨葡萄汁的木製工具歷史過百年。

家族 Gugelberg 出產的酒酒香濃郁。

## 沿故居路線走

前往作者故居，即小燕與爺爺山上的小木屋得要徒步走約 1 小時 15 分鐘。若然在途中見到有趣的事物而停下來拍照，需時會久一點。

因不懂開車，只能從火車站出發沿住宅區域走。先經過當地市政廳、教堂，再穿過酒莊後約 27 分鐘，可看到小燕與彼得放羊時停下來喝水的古老泉井 Heidi's Brunnen。之後到景觀像電影《龍貓》等貓巴士的場岔口路，往右走是大片放牛的牧場，再過一段半山腰的路即抵達。

路上有多個葡萄園，基本上從車站走 10 分鐘便能看到。因為吸引，不得不入內八卦，隨即有狗來迎，幸得主人從遠處喊著。

之後有朋友帶路，參觀了當地最古老的酒莊。

## Weingut Schloss Salenegg

地址：Steigstrasse 21, 7304 Maienfeld  
營業時間：8:00-12:00, 13:30-17:00  
電話：+41 81 302 11 51  
網址：www.schloss-salenegg.ch  
交通：從火車站往山上走 10 分鐘即抵達。







翻譯本約有 50 種，是世界各地的粉絲們送來的。



在《飄零燕》劇中出現的木棧單床可讓遊人躺下來。



小燕和彼得坐在桌前的舊像稱稱如生。

## 故居陳設

終於到達作者的故居 Heiddorf。從遠處已傳來響遍山谷的牛鈴聲，眼前是山羊小雲和小黑，真實的名字叫 Meggi、Blacky。作者故居現在打造成紀念館，販賣《飄零燕》相關的精品，亦展出多年來被拍成電影的劇照，主角們穿過的皮鞋及作者的初版小說。

故居共 3 層，地面那層是廚房、儲物室，擺放了老木桶、製芝士的工具。另一邊廂的火爐放在牆的夾心處，一邊用來烤麵包，另一邊當生火取暖，設計十分實用。

另一室則展示了不同國家的譯本。聽在村內工作的 Rolf Mutzner 分享，多年來都會

有訪者送上當地翻譯本，叫我下次再來可帶上香港的版本。他續說《飄零燕》的故事並非虛構，乃是描述當時人們生活的苦況，窮人被迫將兒女賣給有錢人家當書僮。沿小徑上山百米左右是電影裏頭的小木屋。屋前是一望無際的市景，屋後種了野花、松樹，屋外有個木造的雪橇，看似像是爺爺帶著小燕下山時用到的工具。屋內有煮芝士的大鍋爐，Rolf 隨即示範如何製芝士。另一室則是木工房，牆上掛了些農民鋸木的工具，遊人可以拿起來體驗一番。

## Heiddorf

地址：Oberdörfli gasse, 7304 Maienfeld  
門牌：故居與紀念館為瑞郎 14.8 (約港幣 120)，單一項為瑞郎 9.9 (約港幣 80)

開放時間：10:00-17:00  
電話：+41 81 330 19 12  
網址：www.heiddorf.ch  
交通：從火車站走路約 1 小時 15 分鐘。



以《飄零燕》主角名字命名的酒店。



簡單床舖配木棧床頭，增強住宿的舒適度。

## Heiddhof

地址：Bövelweg 16, 7304 Maienfeld  
營業時間：8:00-24:00  
電話：+41 81 300 47 47  
網址：heiddhof.ch  
交通：從火車站走路約 1 小時 5 分鐘。  
預算：瑞郎 20 起 (約港幣 160 起)



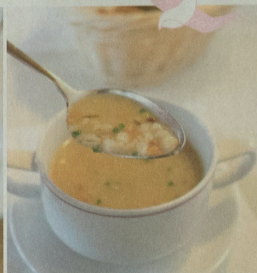
村內並非將《飄零燕》劇中故事呈現出來，而是真實地展示當地人的家居。



在村內工作的 Rolf Mutzner 在作者故居即原示範用來煮芝士的工具。



家鄉菜卷 Heidi's Lieblingsgericht Capuns。



雞菜湯味道似罐頭品牌，但好味十倍。



山上餐廳以湖屋格局佈置。



館負責人 Hansjörg Minder 認為村裏工作是一種享受。

## 揭秘小燕至愛

離小木屋約 15 分鐘的路程是 Heiddorf，在山上這唯一可找到吃的地方。負責人 Hansjörg Minder 是當地人，跟我分享小燕的至愛不只是乳酪，還有一款是當地人的家常菜 Lieblingsgericht Capuns。

未吃前以為只是 4 塊小卷不會太飽肚，誰知飽得連至愛的雪糕也吃不下，還要走上山來幫助消化。事實，菜卷的味道好味得要引用當地人教我的瑞士語來說出來 "Mega Fein"。

## Info

- 小鎮瑪恩費爾德 (Maiefeld) 住宿及餐廳不多，來回山上《飄零燕》作者故居至少花 4 小時，未計觀光時間，得建議住一晚。
- 另外建議使用 Swisspass 往返景點及機場，因為憑車票參觀博物館大多是免費的。可查詢瑞士旅遊局網站 www.MySwitzerland.com。

## Swiss Heidi Hotel

地址：Werkhofstrasse 1, 7304 Maienfeld  
房價：瑞郎 120 起 (約港幣 960 起)  
電話：+41 81 303 88 88  
網址：www.swissheidihotel.ch  
交通：距火車站只有 2 分鐘的路程